

## ТЕХНОЛОГИЧЕСКАЯ КАРТА

на заполнение межплиточных швов затиркой на цементной основе

СОГЛАСОВАНО		УТВЕРЖДАЮ	
_____		_____	
Должность		Должность	
_____		_____	
подпись	ФИО	подпись	ФИО
«    »	2024г.	«    »	2024г.
_____		_____	

Шифр: №ТК-4

г. Санкт-Петербург  
2024г.



## ЛИСТ СОГЛАСОВАНИЯ

№	Наименование организации, должность	Ф.И.О.	Дата	Подпись
1				
2				
3				
4				
5				
6				
7				
8				
9				
10				
11				
12				
13				
14				
15				
16				

Взам. инв. №	
Подп. и дата	
Инв. № подл.	

Изм.	Лист	№ докум.	Подп.	Дата					

№ТК-4

Лист

3



# 1. ОБЛАСТЬ ПРИМЕНЕНИЯ

## 1.1. Общие данные

Данная технологическая карта (далее по тексту ТК) разработана на заполнение межплиточных швов затиркой на цементной основе.

Технологическая карта является организационно-техническим документом производственного назначения, который регламентирует:

- правила ведения строительных работ;
- порядок обустройства рабочего места;
- требования к контролю качества и порядку приемки работ;
- мероприятия по охране труда.

Данная ТК может быть использована при разработке проектной / рабочей документации и организационно-технологической документации для строительства объектов жилого, промышленного и гражданского строительства.

## 1.2. Перечень нормативной документации

Руководящими документами, с обязательным учётом требований которых разработаны решения по охране труда и производству работ в настоящей ТК, являются:

- «Правила по охране труда при строительстве, реконструкции и ремонте», утвержденные приказом Минтруда России от 11.12.2020 № 883н «Об утверждении Правил по охране труда при строительстве, реконструкции и ремонте» (Зарегистрировано в Минюсте России 24.12.2020 № 61787);
- «Правила по охране труда при работе с инструментом и приспособлениями», утвержденные приказом Минтруда России от 27.11.2020 № 835н «Об утверждении Правил по охране труда при работе с инструментом и приспособлениями» (Зарегистрировано в Минюсте России 11.12.2020 № 61411);
- СП 71.13330.2017 «Изоляционные и отделочные покрытия».

При разработке настоящей ТК использованы рекомендации:

- МДС 12-29.2006 «Методические рекомендации по разработке и оформлению технологической карты»;
- СП 48.13330.2019 «Организация строительства»;
- СТО НОСТРОЙ 2.33.51-2011 «Организация строительного производства. Подготовка и производство строительных и монтажных работ».
- ГОСТ Р 59123 «Система стандартов безопасности труда (ССБТ). Средства индивидуальной защиты. Общие требования и классификация»;
- СП 12-136-2002 «Решения по охране труда и промышленной безопасности в проектах организации строительства и проектах производства работ».

# 2. ОБЩИЕ ПОЛОЖЕНИЯ

## 2.1. Основание для разработки ТК

ТК разработана на основании следующих документов:

- технического задания и договора с производителем;
- технической спецификации, предоставленной производителем гидроизоляции «PLITONIT».

## 2.2. Описание используемых материалов

Взам. инв. №	
Подп. и дата	
Инв. № подл.	

Изм.	Лист	№ докум.	Подп.	Дата

№ТК-4

Лист

5

Для заполнения межплиточных швов затиркой на цементной основе применяются следующие материалы:

- PLITONIT COLORIT – Затирка для швов до 6 мм для керамогранита, натурального и искусственного камня, мозаики, стеклянной и керамической плитки.
- PLITONIT COLORIT PREMIUM – Эластичная затирка с армирующими волокнами для швов от 0,5 до 13 мм между всеми типами плитки.

Затирка **PLITONIT COLORIT** предназначена для затирки швов облицовочной настенной и напольной плитки из керамики, керамогранита, клинкера, мозаичной и стеклянной плитки, натурального и искусственного камня при внутренних и наружных работах. Применяется при строительстве и ремонте жилых и общественных зданий и сооружений, в том числе учебно-воспитательных заведениях, детских, дошкольных, школьных и медицинских учреждениях (в т.ч. лечебно-профилактических и санаторно-курортных)

Водоотталкивающий и противогрибковый барьер предотвращает образование в шве грибка и плесени. Высокая скорость проведения затирочных работ - легкость очистки и формирования шва, хождение через 24 часа. Фасовка – 2 кг.



Рис. 1. Общий вид упаковки PLITONIT COLORIT

#### Технические характеристики

- Для наружных и внутренних работ
- Шов 1-6 мм
- Хождение через 24 часа
- Контакт с водой 48 часов
- Жизнеспособность смеси 2 часа
- Перемешивание 3 минуты
- Температура применения от +5°C до +30°C
- Включение полов с подогревом – 7 суток
- Марка по морозостойкости F50
- Прочность при сжатии M100
- Срок годности 24 мес.

**Эластичная затирка PLITONIT COLORIT PREMIUM** – это эластичная цветная водоотталкивающая затирка с противогрибковым эффектом для швов от 0,5 до 13 мм между всеми типами плитки: облицовочной настенной и напольной плитки из керамики, керамогранита, клинкера, мозаичной и стеклянной плитки, натурального и искусственного камня при внутренних и наружных работах. Превосходные гидрофобные свойства предотвращают проникновение воды и грязи в структуру шва (идеально подходит для ванных комнат и санузлов). Противогрибковый барьер предотвращает образование в шве грибка и плесени. Затирка обладает высокой стойкостью к образованию трещин и истирающим нагрузкам, пониженным водопоглощением, соответствуя классу CG2 WAE по ГОСТ Р 58271 (смеси, предназначенные для затирки межплиточных швов, соответствующие повышенным

Взам. инв. №	
Подп. и дата	
Инв. № подл.	

						<b>№ТК-4</b>	Лист
Изм.	Лист	№ докум.	Подп.	Дата			<b>6</b>

требованиям: пониженным водопоглощением (W), пониженной истираемостью (A), увеличенным временем жизни (E)). Может применяться на основаниях, подверженным деформациям, высоким атмосферным и температурным воздействиям (полы с подогревом). Применяется для затирки швов в крытых бассейнах объемом до 180 м<sup>3</sup>. Применяется при строительстве и ремонте жилых и общественных зданий и сооружений, в том числе учебно-воспитательных заведениях, детских, дошкольных, школьных и медицинских учреждениях (в т.ч. лечебно-профилактических и санаторно-курортных).



Рис. 2. Общий вид упаковки PLITONIT COLORIT PREMIUM

#### Технические характеристики

- Класс CG2 WAE
- Для наружных и внутренних работ
- Шов 0,5-13 мм
- Хождение через 8 часов
- Контакт с водой 24 часа
- Жизнеспособность смеси 3 часа
- Температура поверхности в процессе эксплуатации – до +70°C
- Включение полов с подогревом – 3 суток
- Истираемость не более 1000 мм<sup>3</sup>
- Предел прочности при сжатии после 25 циклов замораживания и оттаивания, не менее 15 Мпа
- Морозостойкость F100
- Срок годности 24 мес.

### 3. ОРГАНИЗАЦИЯ И ТЕХНОЛОГИЯ ВЫПОЛНЕНИЯ РАБОТ

#### 3.1. Состав рабочего звена

Таблица 1. Состав рабочего звена

Профессия(должность)	Количество человек	Документы
Начальник участка / производитель работ	1	Приказ о закреплении за объектом, удостоверения по ОТ, ПБ
Плиточник	По мере необходимости	Квалификационное удостоверение, удостоверение по ОТ

#### 3.2. Подготовительные работы

До начала производства работ необходимо провести комплекс организационно-технических мероприятий, в том числе:

- назначить ответственного исполнителя работ;
- ознакомить рабочих с чертежами рабочей документации, данной технологической картой;

Взам. инв. №	
Подп. и дата	
Инв. № подл.	

Изм.	Лист	№ докум.	Подп.	Дата

№ТК-4

Лист

7

- провести целевой инструктаж рабочих под роспись с записью в журнал регистрации охраны труда, электро- и пожаробезопасности;
- произвести обучение рабочих способу применения материалов;
- провести приемку строительного основания в соответствии с требованиями с оформлением акта (проверить сопряжений с другими конструкциями, проверить прочность и температуру основания); передача строительного основания оформляется актом приема-передачи выполненных работ;
- оформить акт-допуск для производства строительно-монтажных работ;
- доставить на рабочее место необходимые материалы, инструмент;
- очистить рабочие места от мусора и посторонних предметов, мешающих выполнению работ.
- выставить ограждение в местах проведения работ;
- организовать место для временного размещения склада материалов;
- организовать освещение места производства работ при его отсутствии;
- обеспечить доступ к электроснабжению, водоснабжению и канализации;
- провести входной контроль используемых материалов.

Примечание: входной контроль предусматривает: проверку наличия сопроводительной документации, включая гигиенический сертификат и сертификат соответствия, осмотр оборудования, деталей, строительных изделий с целью установления соответствия рабочим чертежам, проверку маркировки и комплектности, осмотр материалов и оборудования на предмет отсутствия трещин, сколов, рисок и других механических повреждений, выборочную проверку геометрических размеров.

Входной контроль материалов и оборудования фиксируется в журнале верификации закупленной продукции (согласно ГОСТ 24297-2013, приложение А).

### 3.3. Основной этап

#### 3.3.1. Подготовка основания

Удалить остатки плиточного клея, а также остатки систем выравнивания плитки (СВП) из швов (при работе с затиркой швы должны быть очищены от клея на глубину не менее чем 1/2 от толщины плитки).

Очень тщательно очистить поверхность материала от пыли, клея, защитных химических и восковых покрытий.

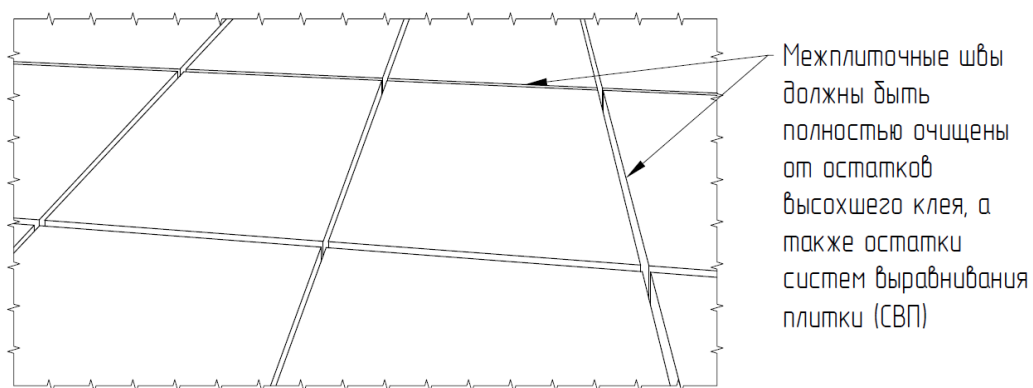


Рис. 3. Подготовка межплиточных швов

Очень тщательно очистить швы от пыли и воды тонкой кистью или пылесосом, парогенератором.

Плиточный клей должен быть полностью высохшим (смотреть инструкцию производителя клея). Швы должны быть чистыми и сухими.

Взам. инв. №	
Подп. и дата	
Инв. № подл.	

Изм.	Лист	№ докум.	Подп.	Дата

№ТК-4

Лист

8



При наружных работах поверхность шва необходимо защитить от атмосферных осадков во время проведения работ и в течение последующих 24 часов.

При заполнении швов существующей плиточной облицовки, старую затирку необходимо полностью удалить и очистить швы.

При проведении работ и в течение последующих 3 суток, температура воздуха, основания и плитки должна быть в пределах от +5°C до +30°C. Температура растворной смеси в процессе проведения работ должна быть от +10°C до +30°C.

### 3.3.2. Приготовление состава

Для затворения сухой смеси необходимо использовать воду из питьевого водоснабжения.

Соотношение при смешивании: на 1 кг сухой смеси требуется:

- 0,30-0,34 л воды (0,6-0,68 л на 2 кг) – для PLITONIT COLORIT.
- 0,30-0,36 л воды (0,6-0,72 л на 2 кг) – для PLITONIT COLORIT PREMIUM.

Сухую смесь засыпать в заранее отмеренное количество воды комнатной температуры и перемешать в течение 2-3 минут с помощью электромиксера или электродрели с насадкой, с частотой вращения не более 600 об/мин, до получения однородной консистенции.

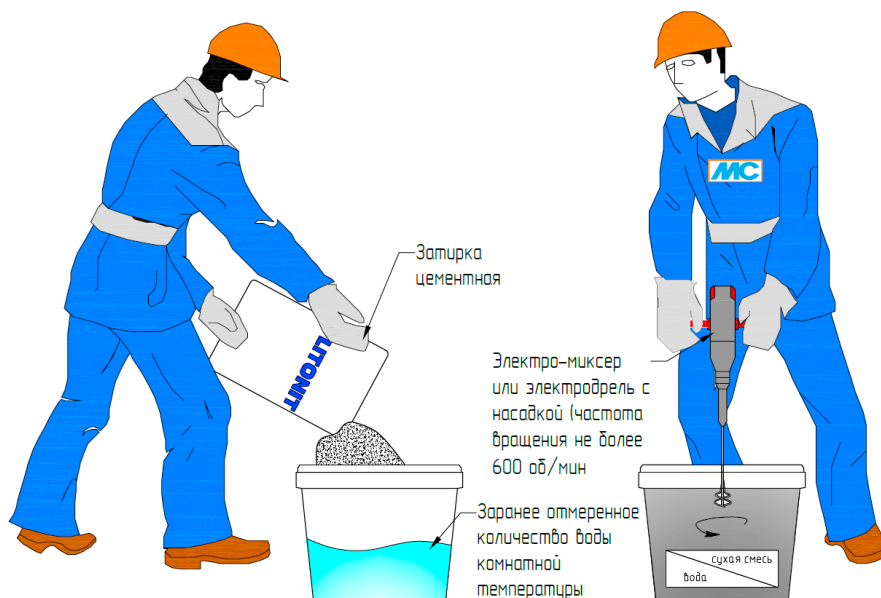


Рис. 4. Приготовление состава

Дать растворной смеси отстояться 5 минут и повторно перемешать. При повторном перемешивании разрешается добавление воды до максимального значения вышеуказанного соотношения. Время использования готовой растворной смеси – не более 3 часов (сквозняки и высокая температура уменьшают это время).

### 3.3.3. Порядок работы

С помощью стального шпателя или любого удобного инструмента выложить приготовленную смесь на плиточную облицовку, швы которой предстоит затереть.

При работе с натуральным камнем или материалом с открытыми порами (например, с полированным керамогранитом) необходимо выполнить пробную затирку, чтобы убедиться, что цвет плитки не изменяется.

Взам. инв. №	
Подп. и дата	
Инв. № подл.	

Изм.	Лист	№ докум.	Подп.	Дата

№ТК-4

Лист

9

Заполнить швы цементной затиркой при помощи резинового шпателя (см. Рис. 5).  
Использовать для работы короткую кромку.



Рис. 5. Заполнение швов цементной затиркой при помощи резинового шпателя

Диагональными движениями шпателя убрать с поверхности плитки излишки затирки. Использовать в качестве рабочей длинную кромку (см. Рис. 6). Убранную с поверхности плитки затирку можно использовать для заполнения следующего участка межплиточных швов.

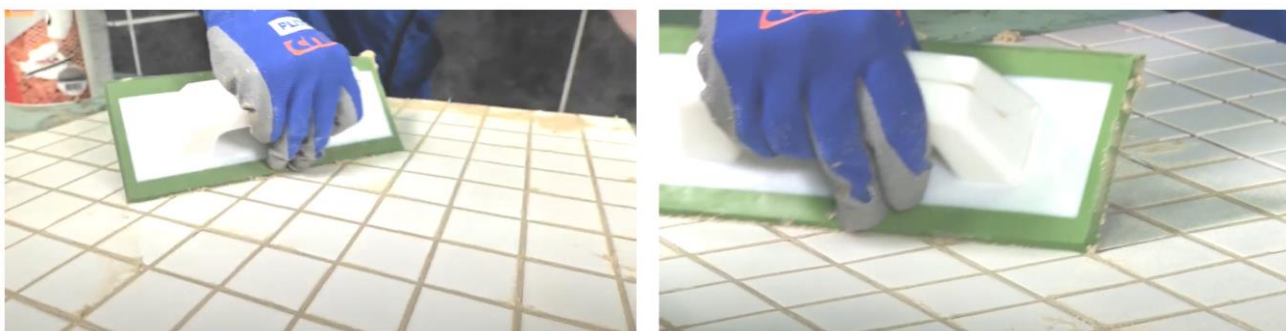


Рис. 6. Диагональными движениями шпателя убрать с поверхности плитки излишки затирки

Спустя 10-30 минут облицованную поверхность протереть по диагонали к сетке шва слегка влажной губкой (как вариант использовать губку PLITONIT) или теркой с поролоновым покрытием (см. Рис. 7). Если на поверхности осталось много материала, то удаляем его абразивным слоем (см. Рис. 7, слева). Если же нет – сразу используем мягкую губку (см. Рис. 7, справа). Производитель рекомендует работать с минимальным нажимом и часто промывать губку в ёмкости с чистой водой.

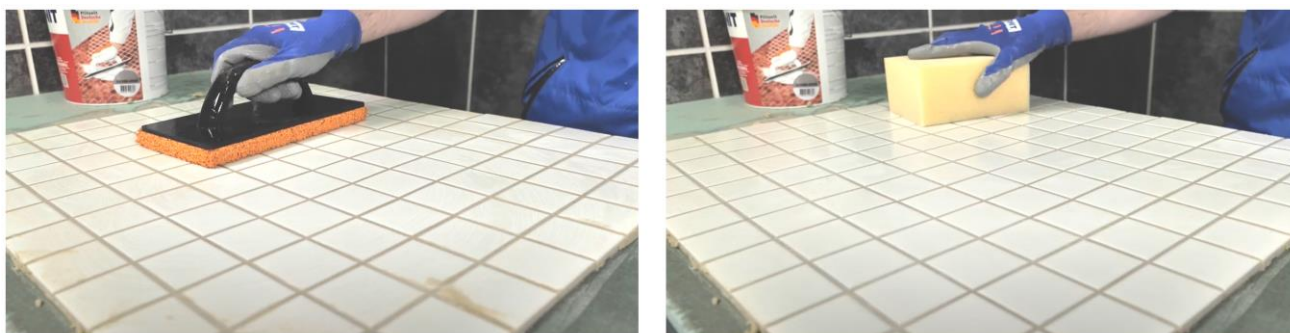


Рис. 7. Диагональными движениями шпателя убрать с поверхности плитки излишки затирки

Целлюлозная губка PLITONIT предназначена для удаления свежих излишков затирочной массы с любых гладких поверхностей: керамики, камня, стекла, металла, дерева, а

Изн. № подл.	Подп. и дата	Взам. инв. №

Изм.	Лист	№ докум.	Подп.	Дата

№ТК-4

также для заглаживания межплиточных швов на финишном этапе затирки. Губка изготовлена из целлюлозы – мягкого и одновременно прочного материала, который устойчив к истиранию, не разрушается при контакте с затиркой, не крошится и не засоряет швы. Благодаря крупнопористой структуре губка отлично впитывает влагу и эффективно справляется с загрязнениями.



Рис. 8. Губка целлюлозная PLITONIT для удаления остатков цементной затирки

Окончательная очистка поверхности плитки от высохшего налета производится с помощью сухой мягкой тряпки.

В дальнейшем цементный налёт можно устранить при помощи средства PLITONIT для удаления цементного налета (см. Рис. 9). Специальное чистящее средство PLITONIT для удаления остатков цементных растворов, плиточного клея и затирки для швов, послестроительной уборки помещений. Можно применять на керамической плитке и керамической мозаике, клинкере, фасадной плитке и искусственном камне.



Рис. 9. PLITONIT средство для удаления цементного налета

После завершения работ производитель рекомендует использовать защитные пропитки PLITONIT для поверхностей из керамогранита, клинкера и натурального камня. Защищают от масляных и жирных пятен, разводов и следов жидкостей, способных окрашивать поверхность. Просты в применении. Не придают блеска. Не содержат растворителей. Можно применять внутри и снаружи помещений. Работы производить строго в соответствии с инструкцией, указанной производителем на упаковке.

В заключительный этап строительства производится:

- уборка и вывоз мусора;
- снятие ограждений места проведения работ;

Взам. инв. №	
Подп. и дата	
Инв. № подл.	

Изм.	Лист	№ докум.	Подп.	Дата

№ТК-4

Лист

11

- уборка мест производства работ, вывоз инструментов, строительных материалов и оборудования со строительной площадки;
- сдача - приемка выполненных работ Заказчику.

Ориентировочная схема организации работ представлена на рис. 10.

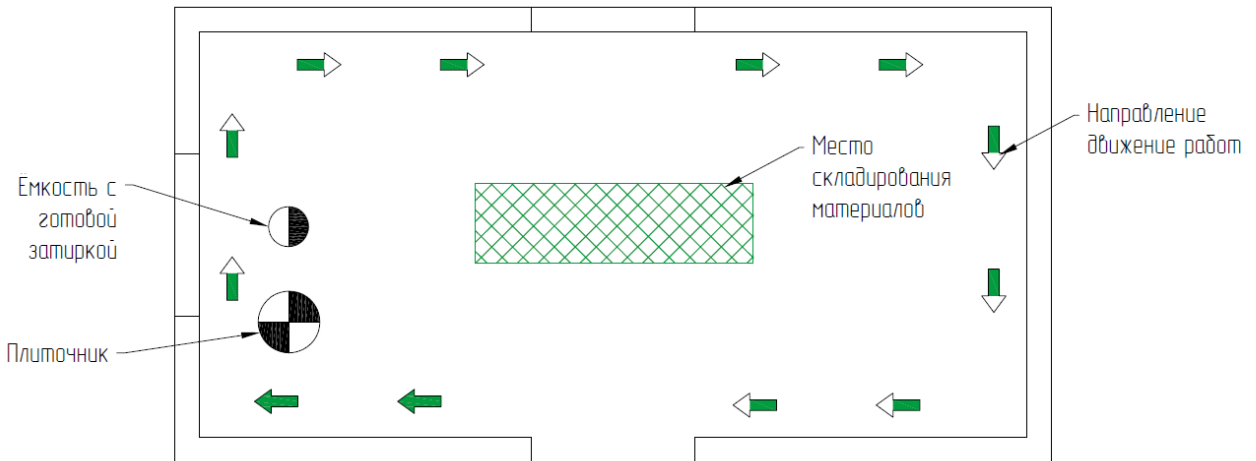


Рис. 9. Схема организации работ

#### 4. ТРЕБОВАНИЯ К КАЧЕСТВУ И ПОРЯДОК ПРИЕМКИ РАБОТ

Согласно требованиям п. 7.4.13 СП 71.13330. «Изоляционные и отделочные покрытия» швы облицовки должны быть ровными, одинаковой ширины, если иное не предусмотрено проектом (дизайн проектом, техническим заданием Заказчика).

Через сутки после твердения или полимеризации материалов, применяемых для устройства облицовки, швы должны быть заполнены специальными шовными материалами (затирками). Перед началом выполнения работ по заполнению швов облицовки необходимо убедиться в совместимости состава затирки с камнем облицовки.

Таблица 1. Карта операционного контроля выполненных работ

№ п/п	Контролируемый параметр	Контроль (метод, объем, допустимое отклонение)	Меры по устранению дефектов
1	2	3	4
	Наличие остатков затирки и эпоксидного налета	Сплошной визуальный осмотр, наличие остатков затирки и эпоксидного налета не допускается	Использовать очиститель эпоксидного налета (но не ранее, чем через 24 часа после нанесения затирки)
	Наличие пропусков и равномерность глубины заполнения швов	Сплошной визуальный осмотр. Наличие пропусков не допускается. Швы должны быть равномерно заполнены на всю глубину.	В местах с неравномерной глубиной заполнения швов необходимо удалить затирку с помощью технического фена и выполнить заполнение повторно. В местах пропуска затирки выполнить повторное заполнение шва.
	Отсутствие изменения цвета плитки в результате использования материалов, указанных в данной ТК	Сплошной визуальный осмотр. Внимание! Рекомендуется проверить работу материалов на тестовом участке чтобы убедиться, что они не меняют цвет плитки.	Приостановить работы. Заменить материалы и повторно проверить работу материалов на тестовом участке

Изм.	Лист	№ докум.	Подп.	Дата
Изн. № подл.	Подп. и дата	Взам. инв. №		

№ТК-4

Лист



12

## 5. ПОТРЕБНОСТЬ В МАТЕРИАЛЬНО-ТЕХНИЧЕСКИХ РЕСУРСАХ

Перечень материально-технических ресурсов для производства работ для одной бригады приведен в таблице 2.

**Примечание:** в таблице 2 оборудование и инструменты даны как рекомендуемые, возможна их замена на аналогичные варианты.

Таблица 2.

№ п/п	Наименование	Общий вид	Назначение	Количество на бригаду
1	2	3	4	5
1	Шуруповерт (дрель) низкооборотный (не более 400 оборотов в минуту)		Приготовление раствора	1
2	Насадка венчик для смешивания строительных смесей		Приготовление раствора	1
3	Весы электронные		Приготовление раствора	1
4	Шпатель металлический		Для заполнения швов затиркой	1
5	Шпатель резиновый		Для заполнения швов затиркой	1
6	Целлюлозная губка с абразивным слоем		Очистка поверхности после затирки	1
7	Ведро		Очистка поверхности после затирки	1
8	Пылесос		Для очистки швов перед затиркой	1

Взам. инв. №	
Подп. и дата	
Инв. № подл.	

Изм.	Лист	№ докум.	Подп.	Дата
------	------	----------	-------	------

№ТК-4

Лист

13

№ п/п	Наименование	Общий вид	Назначение	Количество на бригаду
1	2	3	4	5
9	Парогенератор (рекомендуется, но не обязательно)		Для очистки швов перед затиркой	1
10	Перчатки		Средства индивидуальной защиты	по кол-ву рабочих
11	Очки защитные		Средства индивидуальной защиты	по кол-ву рабочих
12	Спецодежда		Средства индивидуальной защиты	по кол-ву рабочих

## 6. ТРЕБОВАНИЯ ОХРАНЫ ТРУДА

Для обеспечения безопасных условий производства работ необходимо выполнение следующих требований по охране труда и промышленной безопасности на местах производства работ:

- к работам на любом рабочем месте допускаются работники, имеющие удостоверения на право производства данного вида работ, прошедшие инструктаж по охране труда и годовую проверку знаний, не моложе 18 лет, годные по состоянию здоровья;
- обозначить зону производства работ сигнальным ограждением;
- обеспечить освещение рабочих мест 200 лк.

Рабочим запрещается находиться в местах, не связанных с выполнением работ.

Проверить исправность инструментов, электрооборудования для выполнения работы, расположить их в удобном порядке.

Обо всех неисправностях, обнаруженных при проверке оборудования, инструментов и приспособлений, сообщить лицу, ответственному за содержание инструмента в исправном состоянии и до устранения неисправностей не использовать их в работе.

При работе с вредными материалами следует непрерывно проветривать помещения во время работы, а также в течение 1 часа после ее окончания, применяя естественную или искусственную вентиляцию.

При попадании в глаза плиточного клея: осторожно промыть водой в течение нескольких минут. Снять контактные линзы если Вы ими пользуетесь и если это легко сделать и продолжить промывание глаз. Если раздражение глаз не проходит, обратиться за медицинской помощью.

Взам. инв. №	
Подп. и дата	
Инв. № подл.	

Изм.	Лист	№ докум.	Подп.	Дата

№ТК-4

Лист

14

Каждый работающий на объекте обязан знать и строго соблюдать правила пожарной безопасности.

Ответственность за пожарную безопасность на площадке, соблюдение противопожарных требований действующих норм, своевременное выполнение противопожарных мероприятий, наличие и исправное содержание средств пожаротушения несет персонально руководитель работ.

Перед началом работ должен быть проведен инструктаж для рабочих по правилам пожарной безопасности с оформлением инструктажа в специальном журнале. Лица, не прошедшие инструктаж, к работе не допускаются.

Все средства пожаротушения на площадке содержать в постоянной готовности к применению, использовать только по назначению. Доступ к ним должен быть открыт в любое время. Место установки пожарного инвентаря обозначить соответствующими знаками.

Масляная ветошь, мусор и другие материалы, потенциально опасные к воспламенению, незамедлительно удалять в металлические емкости с плотно закрывающейся крышкой, установленные в пожаробезопасных местах, а затем вывозить. Запрещается пакетирование упаковочных материалов, замазанной ветоши на рабочем месте.

Каждый рабочий, занятый на работах, в случае возникновения пожара обязан:

- немедленно сообщить о пожаре в пожарную службу по тел. 112;
- принять все меры к эвакуации людей и спасению материальных ценностей;
- приступить к тушению пожара своими силами с помощью имеющихся на объекте средств;
- организовать встречу вызванных пожарных не требуется; организовывать встречу и действовать согласно ПЛА обязан Заказчик;
- информировать прибывших пожарных о месте пожара и наличии на объекте людей и пожароопасных веществ и материалов.

Охрана труда при работе с переносным электроинструментом и светильниками, ручными электрическими машинами

К работе с переносным электроинструментом должны допускаться работники, имеющие группу II по электробезопасности.

Перед началом работ с ручными электрическими машинами, переносными электроинструментами и светильниками следует:

- определить по паспорту класс машины или инструмента;
- проверить комплектность и надежность крепления деталей;
- убедиться внешним осмотром в исправности кабеля (шнура), его защитной трубки и штепсельной вилки, целости изоляционных деталей корпуса, рукоятки и крышек щеткодержателей, защитных кожухов;
- проверить четкость работы выключателя;
- выполнить (при необходимости) тестирование устройства защитного отключения (УЗО);
- проверить работу электроинструмента или машины на холостом ходу;
- проверить у машины I класса исправность цепи заземления (корпус машины - заземляющий контакт штепсельной вилки).

Не допускается использовать в работе ручные электрические машины, переносные электроинструменты и светильники с относящимся к ним вспомогательным оборудованием, имеющие дефекты и не прошедшие периодической проверки (испытания).

При пользовании электроинструментом, ручными электрическими машинами, переносными светильниками их провода и кабели должны по возможности подвешиваться.

Взам. инв. №	
Подп. и дата	
Инв. № подл.	

Изм.	Лист	№ докум.	Подп.	Дата

№ТК-4

Лист

15

Непосредственное соприкосновение проводов и кабелей с горячими, влажными и масляными поверхностями или предметами не допускается.

Кабель электроинструмента должен быть защищен от случайного механического повреждения и соприкосновения с горячими, сырыми и масляными поверхностями.

Не допускается натягивать, перекручивать и перегибать кабель, ставить на него груз, а также допускать пересечение его с тросами, кабелями, шлангами газосварки.

При обнаружении каких-либо неисправностей работа с ручными электрическими машинами, переносными электроинструментами и светильниками должна быть немедленно прекращена.

При исчезновении напряжения или перерыве в работе электроинструмент и ручные электрические машины должны отсоединяться от электрической сети.

Работникам, пользующимся электроинструментом и ручными электрическими машинами, запрещается:

- передавать ручные электрические машины и электроинструмент другим работникам;
- разбирать ручные электрические машины и электроинструмент, производить ремонт;
- держаться за провод электрической машины, электроинструмента, касаться вращающихся частей или удалять стружку, опилки до полной остановки инструмента или машины;
- устанавливать рабочую часть в патрон инструмента, машины и изымать ее из патрона, а также регулировать инструмент без отключения его от сети;
- работать с приставных лестниц.

При работе с угловой шлифовальной машинкой (УШМ):

Шлифовальные и отрезные круги подлежат визуальному осмотру перед выдачей в эксплуатацию.

Запрещается эксплуатация шлифовальных и отрезных кругов с трещинами на поверхности, с отслаиванием эльборосодержащего слоя, а также не соответствующих требованиям технической документации организации-изготовителя и технических регламентов, устанавливающих требования безопасности к абразивному инструменту, или с просроченным сроком хранения.

При работе с абразивным инструментом запрещается:

- использовать рычаг для увеличения усилия нажатия обрабатываемых деталей на шлифовальный круг на станках с ручной подачей изделий;
- переустанавливать подручники во время работы при обработке шлифовальными кругами изделий, не закрепленных жестко на станке;
- тормозить вращающийся круг нажатием на него каким-либо предметом;
- применять насадки на гаечные ключи и ударный инструмент при закреплении круга.

Взам. инв. №	
Подп. и дата	
Инв. № подл.	

Изм.	Лист	№ докум.	Подп.	Дата

№ТК-4

Лист

16